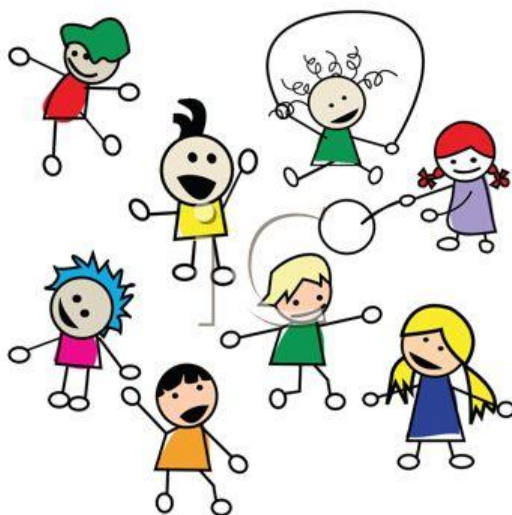


Förskolan Edsbackas plan mot diskriminering och kränkande behandling 2019

”Alla barn ska känna sig trygga på Edsbacka förskola, och bli respekterade för den dem är oavsett kön, könsidentitet eller könsuttryck, etnisk tillhörighet, religion eller annan trosuppfattning, funktionsnedsättning, sexuell läggning och ålder. På vår förskola ska inget barn bli diskriminerat, trakasserat eller utsatt för kränkande behandling



Förskolan Edsbackas plan mot diskriminering och kränkande behandling

Innehållsförteckning

Ansvarsfördelning	3
Utvärdering	5
Främjande insatser	6
Kartläggning	9
Resultat och analys	9
Förebyggande åtgärder	10
Rutiner	15
Mall för dokumentation	18
Begrepp	19
Diskrimineringsgrunder	19
Sex former av diskriminering	20

Förskolan Edsbackas plan mot diskriminering och kränkande behandling

Verksamhetsformer som omfattas av planen: Förskoleverksamhet.

Ansvariga för planen: Rektor Marianne Andersson samt biträdande rektor Malin Anderberg Ökvist

Planen gäller från: 2019-01-01

Planen gäller till: 2019-12-31

Ansvarsfördelning

Rektor ansvarar för att tillsammans med biträdande rektor:

- Årligen upprätta en plan mot diskriminering och kränkande behandling, i samarbete med personal och barn på förskolan, samt ser till att föregående plan utvärderas.
- Alla i verksamheten vet om att all form av kränkande behandling, trakasserier eller diskriminering inte är tillåtet på förskolan.
- Att det drivs ett målinriktat arbete för att främja barns lika rättigheter och motverka kränkande behandling, trakasserier eller diskriminering.
- Vidta åtgärder vid kännedom om kränkande behandling, trakasserier eller diskriminering.
- Att se till att verksamheten har en tydlig struktur vid dokumentation vid fall av kränkande behandling, trakasserier eller diskriminering.
- Att informera övriga styrelseledamöter vid fall av kränkande behandling, trakasserier eller diskriminering.

Pedagogerna ansvarar för att:

- Ha en god insikt i verksamhetens plan mot diskriminering och kränkande behandling.
- Ha ett normkritiskt förhållningssätt.
- I enlighet med planen vidta åtgärder vid kännedom om fall av kränkande behandling, trakasserier eller diskriminering.
- Ge vårdnadshavare information om planen mot diskriminering och kränkande behandling vid inskolningar. Vid inskolning tar pedagogerna ansvar för att informera föräldrarna om planen och var den finns att tillgå. Särskilt ansvar för Kottepedagoger där flest inskolningar sker av nya barn. Görs efter hand.

Vårdnadshavarna ansvarar för att:

- Informera förskolan eller rektor vid misstanke om diskriminering eller kränkande behandling.

Vår vision

Alla barn ska känna sig trygga på Edsbacka förskola, och bli respekterade för den dem är oavsett kön, könsidentitet eller könsuttryck, etnisk tillhörighet, religion eller annan trosuppfattning, funktionsnedsättning, sexuell läggning och ålder. På vår förskola ska inget barn bli diskriminerat, trakasserat eller utsatt för kränkande behandling.

Barnens delaktighet

Beroende på barnens ålder benämner vi likabehandling och diskriminering på olika sätt.

Barnens delaktighet sker:

- Genom att alla barn på alla avdelningar känner till vilken/vilka vuxna barnen kan vända sig till om de känner sig otrygga (att de vänder sig till den vuxen som de själva vill prata med). På Kotten får pedagogerna förlita sig på kroppsspråk och vara tydliga i förhållningssättet för att förvissa sig om att barnen känner sig trygga och går till vuxen/påkallar uppmärksamhet.
- Genom verksamhetens vardagliga värdegrundsarbete och den normkritiska pedagogiken (se främjande insatser s. 5).
- Genom att alla avdelningarna går trygghetsvandringar ute och inne samt gör barnens likbehandlingsplan. Kotten (se ovan). Se främjande insatser s. 6.
- Genom delaktighet i den pedagogiska dokumentationen.
- Genom att barnens tankar, som pedagogerna fångar upp i samtal om exempelvis bilderböcker och fria berättelser, agerar grund för var personalen och ansvariga lägger fokus.
- Genom att vi har samtal med barnen och gör observationer av samvaron på förskolan för att kunna hantera frågorna:

Hur trivs barnen på förskolan?

Vilka leker barnen med (hamnar någon utanför)?

Finns det mönster i barnens lek?

Finns det någon plats, person eller lek på förskolan som upplevs som otrygg?

Har det inträffat händelser som barnen har upplevt orättvisa/kränkande?

Vårdnadshavarnas delaktighet

Vårdnadshavarna till Edsbackas förskolebarn har bjudits in till att delta i det utvecklingsarbete av planen mot diskriminering som pågår.

Vårdnadshavarnas delaktighet sker:

- Genom att informeras muntligt vid föräldramöten och i mail om hur vi arbetar.
- Genom att göras delaktiga i arbetet kamratstödande.
- Genom den pedagogiska dokumentationen.

Personalens delaktighet

Samtliga i Edsbacka förskolas personalgrupp ska känna sig trygga med och medvetna om det likabehandlingsarbete som vi bedriver.

Personalens delaktighet sker:

- Genom att hela personalgruppen deltar vid utvärderingar och framställning av likabehandlingsplanen. Kartläggningsområden och åtgärder bestäms tillsammans.
- Genom att personalen kontinuerligt får kunskapshöjning och uppfrysning av områden som rör likabehandlingsplanen och det främjande arbetet; till exempel övningar och workshops som berör diskrimineringsgrunderna, tid avsatt på personalmöten för föreläsning, etc.

- Genom att i de vardagliga diskussionerna och schemalagda reflektionerna lyfta ett normkritiskt perspektiv; vi synliggör våra egna uppfattningar samt samhällets normer. Hur kan dessa påverka oss i vår professionella roll?
- Genom att granska vår miljö och de material som vi erbjuder barnen.
- Genom pedagogisk dokumentation och att ständigt utveckla denna.

Förankring av planen

Vi öppnar upp för frågeställningar och tankar kring likabehandlingsarbetet på just *den här* förskolan. Att förankra planen i verksamheten är väldigt viktigt för oss; vi ser oss som en framåtsträvande och medveten förskola.

Förankringen av planen sker löpande:

- Genom att barnen på olika sätt deltar i funderingar, diskussioner och kartläggningar.
- Genom att personalen kontinuerligt reflekterar normkritiskt och upplyftande kring lärsituationer och pedagogens roll.
- Genom att alla på förskolan får ta del av planen, välkomnas att lämna synpunkter och komma med frågor.
- Ett normkritiskt perspektiv anammas i alla lägen; exempelvis när vi diskuterar förskolemiljön, vår vision, den pedagogiska dokumentationen och vårt värdegrundsarbete.
- Genom att finnas tillgänglig på vår hemsida.
- Planen anslås på anslagstavlan mellan avdelningarna.
- Nyanställda informeras om planen och delges vår värdegrund och vårt förhållningssätt.

Utvärdering

Beskriv hur fjolårets plan har utvärderats: Ska senast göras på planeringsdagen 7/9 2018.

Delaktiga i utvärderingen av fjolårets plan: Alla anställda pedagoger på förskolan har varit delaktiga i utvärderingen.

Resultat av utvärderingen av fjolårets plan

Utvärdering av planen för år 2018/2019:

- Vi tycker alla att det känns bra att ha en så genomarbetad plan och att vi lägger så stor vikt vid likabehandling på den här förskolan.
- Planen mot diskriminering och kränkande behandling hamnade i skymundan under VT 2019 av olika skäl. Däremot upplever personalgruppen att arbetet med likabehandling är genomsyrat och ligger väl inarbetat i vårt förhållningssätt. De insatser som planerats har genomförts men anser att vi behöver diskutera arbetet med likabehandling mer kontinuerligt. Från och med hösten 2019 kommer en sådan punkt att ligga som standard på arbetslagens fredagsreflektioner.
- För att kvalitetssäkra likabehandlingsarbetet kommer planen fortsätta att ligga som bilaga i kvalitetsutvecklingsschemat, för att lättare komma ihåg att utvärdera planen på ett systematiskt sätt för ansvariga.

- Planen har lagts ut på hemsida och anslås på anslagstavlorna precis som bestämt. Vårdnadshavare har även fått tagit del av "barnens plan", fått information om trygghetsvandringarna samt tydlig information om våra rutiner. Barnen ska till exempel veta vem de kan vända sig till om de känner sig dåligt behandlade av barn eller personal.

Utvärdering av kartläggningen och insatserna görs läsåret 2018/2019

- Samtliga insatser gjordes. Det har gjorts mer spontana observationer av barngrupperna/samvaron vardagligt och detta har resulterat i mer effektivt värdegrundsarbete som rör trygghet samt bra reflektioner och åtgärder.

Årets plan ska utvärderas senast: 2019-12-31

Utvärdering av årets plan

Vi vill utvärdera den här planen på ett liknande sätt som föregående plan utvärderades. Om vi har levande diskussioner under året om vår plan, som vår ambition är, blir förhoppningsvis också utvärderingen mer djupgående. Förslagsvis sker utvärderingen under en period av 1 månad för att sedan slutligen diskuteras under ett personalmöte där vi går in på och diskuterar hur året faktiskt har varit, punkt för punkt.

Ansvarig för att årets plan utvärderas: Rektor samt alla förskollärare som i sin tur ansvarar för att informera övriga pedagoger.

Främjande insatser

1. Normkritisk pedagogik

Områden som berörs av insatsen: Kön, Könsidentitet eller könsuttryck, Etnisk tillhörighet, Religion eller annan trosuppfattning, Funktionsnedsättning, Sexuell läggning och Ålder.

Mål och uppföljning

Under rekommendationer från skolverket och med stöd av läroplanen vill vi arbeta med normkritisk pedagogik på förskolan Edsbacka. Syftet med normkritisk pedagogik är att alla barn ska ha rätt att vara sig själva. Vi lyfter fram en positiv människosyn där inget är " normalt " eller " onormalt ". Istället för att alla normala människor ska acceptera och respektera alla onormala människor, handlar normkritik om att vi även ska prata om det normala, varför det finns en skillnad och vad den skillnaden innebär.

"Att personalen är medveten om vikten av ett normkritiskt perspektiv är med andra ord grunden i ett aktivt arbete mot diskriminering och kränkande behandling" (Skolverket 2009).

Insats

För att verkligen kunna bedriva en normkritisk pedagogik här på förskolan krävs en ständig reflektion kring vårt arbete. Vi har som mål att ta upp frågor som berör likabehandlingsarbetet ur ett normkritiskt perspektiv; detta på både fredagsreflektioner och personalmöten. Genom att vi kontinuerligt diskuterar och reflekterar kring attityder i verksamheten skapar vi också möjligheter för en aktiv kunskapshöjning bland personalen. Vi vill erbjuda personalen vidareutbildning i ämnet.

Vår roll som pedagoger är enligt normkritisk pedagogik att vara medforskande. Detta är vi genom att vi:

- skuldbelägger inte
- sätter ord på känslor
- bekräftar och berömmar barnen varje dag
- inte anser oss förmer än barnen
- lär oss och upptäcker tillsammans med barnen
- är vägledande men inte negativt tillrättavisande
- lägger fokus vid det förgivettagna istället för det avvikande

Framförallt bygger det på att vi pedagoger förhåller oss reflexiva och öppna till allt vi möter i vår vardag för att vi ska kunna lära och uppmuntra barnen att det är okej att både bejaka och ifrågasätta, och att inget sätt att vara på är bättre än ett annat.

Ansvarig: Var och en i personalen.

Datum när det ska vara klart: Ständigt pågående.

2. Trygghetsvandringar

Områden som berörs av insatsen: Kön, Könsidentitet eller könsuttryck, Etnisk tillhörighet, Religion eller annan trosuppfattning, Funktionsnedsättning, Sexuell läggning och Ålder. Kränkningar.

Mål och uppföljning

Vid tidigare utvärderingar av planen insåg vi på förskolan att vi behöver involvera barnens tankar mer i vårt likabehandlingsarbete. När vi planerade arbetet för år 2015 lades fokus på personalstyrkan och deras kontinuerliga reflektion, med anledningen att många nya perspektiv presenterades för personalgruppen (bland annat normkritisk pedagogik). Personalens kunskapshöjning har fått stå i fokus, och ska självklart fortsätta göra det, men nu är det viktigt för oss att också barnen får vara med och påverka. Det är för deras skull som förskolan finns, därför är ett barnperspektiv prio ett.

Att trygghetsvandring är ett ganska enkelt tillvägagångssätt för att inventera vilka trygga och/eller otrygga platser som finns i förskolans miljö. Målet med trygghetsvandringarna på vår förskola är dels; - att barnen ska få komma till tals och delge sin upplevelse av förskolemiljön, - att se vandringarna som ett möte där barnen tillsammans får diskutera viktiga frågor.

Insats

Länge har pedagogerna på förskolan försökt känna av och jobba med miljön på vår förskola på olika sätt. Vi vill erbjuda barnen en så kreativ miljö som möjligt, en miljö som inte förstärker negativa stereotyper. Det självklara är att involvera barnen i det här arbetet: barnen är de som känner till förskolan allra bäst. Det är de som använder förskolans olika rum och material för lek dagligen. En trygghetsvandring blir ett sätt för oss vuxna att undersöka hur barnen trivs i närmiljön; vi går tillsammans i grupp och tittar på hur vår förskola ser ut. Vi reflekterar kontinuerligt kring vår miljö, hur den ser och hur den passar den aktuella barngruppen. Vi strävar efter att ha en föränderlig miljö som förändras tillsammans med barngruppen och aktuell nyfikenhet samt intressen.

Trygghetsvandringarna ser ut så här:

- Till höstterminen 2019 kommer trygghetsvandringarna att ske under oktober månad. Syftet är att barnen ska få delta i vandringarna i mycket små grupper som kommer sättas ihop utifrån de observationer som gjorts innan. Under vårterminen kommer vi att arbeta med att utföra trygghetsvandringar ute på gården.
- Vi planerar i förväg; vilka barn som ska gå, hur vi ska gå, vilka frågor vi ska ställa till barnen. Vi lägger stor vikt vid att ställa öppna frågor till barnen under trygghetsvandringarna för att inte styra svaren. Vi genomför observationer innan trygghetsvandringarna för att kartlägga vart barnen leker mest/sällan och vilka som leker med varandra. Detta för att förebygga mindre grupperingar i gruppen. Vi genomför också intervjuer med verbala barn.
- Vi presenterar vandringen för barnen.
- Barnen med pedagog promenerar genom alla rum inne/utrymmen ute. Stannar upp; Hur känns det här? Vad leker ni här? Vad tycker ni om det här rummet?
- Vi samlas efteråt och ritar upp en karta över området samt visar bilder på de olika rummen. På kartan sätter barnen sen små lappar i 3 olika färger. Barnen bestämmer själva vilken färg som symboliserar vilken känsla t.ex; "Röd är inte bra. Gul är mellan. Grön är jättekul."
- För de yngre barnen kan pedagogen sätta upp lappar utifrån vad man har i sett.
- Efter genomförd trygghetsvandring sätter man sig ner och samtalar om de olika rummen/utrymmen på förskolan. Vi tittar på kartan och diskuterar färgerna. Hur känns det nu?
- Personalen reflekterar enskilt vid efterföljande avdelningsmöte: Märkte vi något speciellt? Behöver vi tänka eller ändra på något i miljön?
- Kartan kan med fördel tas fram under senare tillfällen för att tillsammans med barnen stämma av; Hur är det nu? Har något förändrats?
- Trygghetsvandringen ska inte förledas av akuta problem utan integreras i verksamheten; det här är vårt sätt att fånga upp barnens känslor för miljön utan att det kräver större åtgärder.

Ansvarig: Ledningsgruppen, samt var och en i personalen.

Datum när det ska vara klart: 2019-12-31

3. Barnens egen plan

Se bilaga 1!

Områden som berörs av insatsen: Kön, Könsidentitet eller könsuttryck, Etnisk tillhörighet, Religion eller annan trosuppfattning, Funktionsnedsättning, Sexuell läggning och Ålder. Kränkningar.

Mål och uppföljning

Målet med barnens egen plan är att öka barnens delaktighet i det främjande arbetet i vår verksamhet.

Insats

Barnen får tillsammans med pedagogerna arbeta fram olika texter som beskriver hur de vill att vi ska vara mot varandra här på förskolan. Utifrån texterna skapar sedan de barn som vill bilder som illustrerar budskapet.

Ansvarig: Var och en i personalen.

Datum när det ska vara klart: 2019-12-31

Kartläggning

- Tillgänglighet

Miljön är viktig för det likabehandlingsarbete vi bedriver och påverkar barnens utveckling och samvaro till allra högsta grad. Vi ska kartlägga tillgängligheten för att försäkra oss om att den lek och kunskap, som vi förmedlar, erbjuds till alla barn och är likvärdig.

Kartläggningsmetod: Observationer samt reflekterande samtal i personalgruppen.

Vid observationerna använder vi oss av ett material framtaget av **CHILD** som kallas för *”Engagemang i förskolans aktiviteter för barn i behov av särskilt stöd”*. Vi ser över såväl ute- och inomhusmiljön. Varje barn observeras enskilt och i grupp, resultatet av observationerna utgör sedan underlag för planeringen av åtgärder.¹

Hur barn och vårdnadshavare har involverats i kartläggningen: Barn och vårdnadshavare har involverats i årets kartläggning dels muntligt, dels genom information i utskick och på hemsida.

Hur personalen har involverats i kartläggningen: Genom att samtliga har deltagit vid kartläggningen och observationerna av barnen.

Områden som berörs i kartläggningen: Alla typer av funktionsnedsättningar ingår i kartläggningen, som till exempel fysiska funktionsskillnader, hörsel- och synskador, astma, diabetes, dyslexi, allergi och ADHD.

Resultat och analys

1. Resultat av observationer

Den kartläggning som vi har gjort (se Bilaga 2) indikerar huruvida det finns mönster i vår verksamhet som skulle kunna motsätta sig tillgänglighet av materiel eller kunskap. För att sammanfatta observationerna ställer vi oss frågan/frågorna:

¹ I åtgärderna beskrivs självklart inte barnen enskilt, därför slängs observationsanteckningarna när åtgärderna har genomförts. Fokus ligger på gruppnivå – men vi ser kartläggningen som en chans att även identifiera särskilda individuella behov som i sådana fall hanteras enligt förskolans rutiner.

Sammantaget, tycker vi att något av barnen har svårigheter på ett eller flera av följande områden; med känslor, koncentration, beteende eller med att komma överens och umgås med andra människor?

Om vi svarade ja;

1. Hur länge har svårigheterna funnits?
2. Oroas eller lider något av barnen av sina svårigheter?
3. Stör svårigheterna barnens vardagsliv på något av följande områden; fri lek/i organiserade situationer/i rutiner?
4. Är svårigheterna en belastning för pedagogerna eller för barngruppen i sin helhet?

När vi tittade på frågorna ovan och sedan den kartläggning vi gjort på varje barn såg vi snabbt att de allra flesta barn inte har någon vardagspåverkan som skulle innebära något negativt för deras lärande. Vi kunde däremot se att förutsättningarna för lärande, och risken för stress, såg olika ut för barnen. Enskilda barn verkade vid observationerna mer påverkade än andra. De barn som vi av någon anledning svarade "ja" på om svårigheter – kunde vi lätt ana vilka situationer det rörde sig om och varför vi tror att problemen uppstår. Att gå tillbaka till fråga 1 – 4 har hjälpt oss i att urskilja situationerna, och tyda vilken påverkan och effekt det har på alla inblandade. Men hur hanterar vi dessa situationer som pedagoger?

2. Analys av kartläggningen

Kartläggningen visar, som syns i resultatet ovan, på att det finns anledningar att se över miljön, och eventuellt behöver vi göra Anpassningar som ska hjälpa såväl enskilda barn som hela barngruppen. Vid en analys av fråga 1 – 4 kan vi se att behovet är:

- Rutiner och konsekvens
- Bekanta och lugna platser
- Tydlig grundverksamhet
- Trygga relationer till pedagoger och de andra barnen
- Stöd och vuxens närvaro i fri lek och aktiviteter

Vi kan i vår analys se att bristen på exempelvis tydlighet kan uppstå i stressade situationer, när pedagoger tappar fokus, vid personalbortfall, stor barngrupp, avsaknad av pedagogiska mål, etc. Vid oro hos enskilda barn uppstår det ibland konflikter hos oss. Detta oavsett om de rör sig i den fria leken eller i pedagogiska sammanhang, t.ex. morgonsamlingar. Personalen efterfrågar verktyg för att ta sig ut ur sådana här situationer såväl som undvika dem. Hur anpassar vi vår verksamhet för alla barn? Hur hittar vi balansen?

Hittills har vi hanterat detta genom att dels ge särskilt stöd (t.ex. ge positiv uppmärksamhet), dels ge tillsägelser och hänvisa till grundverksamheten, dels ge fysiskt stöd (t.ex. låta barnet vara ifred och gå ifrån). Vi upplever att vi alltså redan har strategier för att hantera problemsituationer med ingen tydlig struktur kring hur dessa strategier används och varför. Målet med våra planerade åtgärder blir därför att strukturera och därmed förtydliga verksamhetens kompetens.

Förebyggande åtgärder

Tillgänglighet i vidare bemärkelse handlar inte bara om att ta bort fysiska hinder och att ha tillgängliga lokaler. Det handlar också om pedagogisk och social tillgänglighet. Det handlar om att se alternativ för att stärka barns delaktighet och ha respekt för individen, i stället för att acceptera hinder som utestänger. Vi behöver anpassa vår miljö så att den kompenserar för eventuella svårigheter.

Vid planeringen av insatser frågar vi oss; Krävs åtgärder för att skapa tillgänglighet för alla barn? Svaret är ja – vid en analys av kartläggningen framkommer att barn kan påverkas i sina lärprocesser på Edsbacka om de inte får rätt stöd. För att försäkra oss om att vi som pedagoger kan ge detta stöd planerar vi att införa 4 stycken huvudinsatser. Mot slutet sammanfattar vi dessa som 5 stycken konkreta åtgärder.

Insatser:

1. Visuella ledtrådar

Alla barn behöver veta vad som ska hända under deras dag för att känna sig trygga och inspirerade.

Vad ska hända idag? Vad förväntas av mig?

- **Dagsschema**

Något som vi har märkt skapar oro i barngruppen är ovisshet inför dagen. Ovisshet inför vad som ska hända, vilken vuxen som ska närvara, osv. Ovissheten kan föranledas av något som pedagoger redan har gett information om verbalt, men som egentligen bottenar i osäkerhet inför okända situationer eller okända människor. Med anledning av detta beslutar vi oss för att införa ett dagsschema inför HT 2019. Som fungerat till och från. Dagsschema upprättas om det förefaller finnas behov och osäkerhet i barngruppen.

1. Format: Whiteboardtavla.
2. Var finns dagsschemat: Vid morgonsamlingen går en pedagog igenom dagen på whiteboardtavlan. Tavlan finns sen uppsatt på ett ställe där barnen lätt kan titta på dagsschemat själva.
3. Vad ska finnas med på schemat: Schemat ska helt vara ur ett barnperspektiv och skildra hela dagen med eventuella aktiviteter och vilka pedagoger som närvarar. Detta i BILDER och eventuell kortare text.
4. Varför: Dagsschemat ska främja barnens kunskap om sin närvaro och samvaro, samt främja barnens inflytande.

- **Barnens plan**

Barnens plan är en del av det främjande arbetet som vi bedriver på den här förskolan. Den är också ett medel för oss att visualisera hur samvaron på förskolan ska se ut. Om vi behöver ge enskilda barn ledtrådar för hur den fysiska och pedagogiska samvaron ser ut kan vi också behöva ge visuell information om hur det sociala samspelet ska se ut. Därför beslutar vi att använda Barnens plan för att stödja instruktioner som rör det sociala samspelet.

Områden som berörs av åtgärden: Alla typer av funktionsnedsättningar ingår i kartläggningen, som till exempel fysiska funktionskillnader, hörsel- och synskador, astma, diabetes, dyslexi, allergi och ADHD.

2. Särskilt stöd

De barn som behöver mer stöd i sitt sociala samspel hamnar oftare i konflikter än andra barn vilket kan sätta dem i en negativ spiral (tillsägelser, känslouttryck, oro, instruktioner, de får höra sitt namn oftare, osv). Med bakgrund av detta planerar vi 2 konkreta åtgärder för att ge stöd:

- **Positiv uppmärksamhet**

För att kompensera eventuell oro och stress beslutar vi oss för att barn som behöver får ett särskilt stöd får likvärdigt med positiv uppmärksamhet genom:

1. Uppmärksammande av positivt beteende
2. Närhet
3. Minskade krav i socialt samspel
4. Stöd i lekaktiviteter
5. Samverkan med vårdnadshavare

- **Känslobarometer**

Ett sätt att säkerställa att vi ständigt uppmärksammar ett behov av särskilt stöd är att göra den så kallade "Känslobarometern" som personalen på Edsbacka har som tradition att göra vid varje reflektionsmöte. I känslobarometern utvärderar varje pedagog sin pedagogiska relation till varje barn, och sedan diskuterar arbetslaget varje barn och dess läroprocesser och relationer. I denna reflektion kommer eventuella problem eller behov upp som påverkar hur vi planerar vår verksamhet och anpassar den efter varje barn.

Känslobarometern är en del av vår verksamhet och därför ingen åtgärd som behöver påbörjas, däremot utvärderas Känslobarometern såsom åtgärd eftersom den är ett medel för oss att uppmärksamma och dokumentera behovet av särskilt stöd.

Områden som berörs av åtgärden: Alla typer av funktionsnedsättningar ingår i kartläggningen, som till exempel fysiska funktionskillnader, hörsel- och synskador, astma, diabetes, dyslexi, allergi och ADHD.

3. Ett lugnt rum

Alla barn har olika förutsättningar för att samvara på förskolan. Det sociala och pedagogiska mötet kan både ge och ta energi, och för några barn kanske det tar mer energi än vad det ger. I kartläggningen såg vi att det lätt uppstår stress och oro om barngruppen är stor eller om vi tappar fokus på barn som behöver särskilt stöd (se insats nr 2). Ett sätt att minska stressen och kraven i sådana situationer kräver att vi kan ge varje barn verktyg för att hantera stressen som i sin tur kan leda till konflikter och bråk. Vi beslutar därför om 2 stycken åtgärder för att skapa en lugn plats:

- **Fysiskt lugn plats**

På Edsbacka har vi inte särskilt stora lokaler och det saknas ett rum för enbart lugn och ro. Däremot ser vi vikten av att ha en plats dit barn vet att de kan gå för att få lugn och ro. Vi kommer fram till att vi har platser på respektive avdelning dit barnen söker sig om de söker vuxenstöd eller lugn och ro. På Hallon är denna plats det "lugna rummet" med fotöljer och på Blåbär-Kotten är denna plats i samlingsrummet där det finns en soffa. En åtgärd blir därför att befästa dessa lugna platser och stärka barnens uppfattning av dem; som just lugna.

- **Verktyg för det enskilda barnet; "reservplan"**

I stressade situationer och konflikter kan enskilda barn få svårare att hantera sina impulser. Vi beslutar oss därför för att lära ut en specifik strategi för de barn som behöver särskilt stöd. Målet är att barnet ska kunna ta sig ur stressade situationer innan en konflikt uppstår. Verktyget vi lär ut då är:

1. Gå till den lugna platsen på sin avdelning.

Eller;

2. Ta 2 steg bakåt.

4. Kunskapshöjning av personal

Alla i personalgruppen arbetar kontinuerligt med professionellt förhållningssätt. Som stöd använder vi oss av boken "Beteendeproblem i förskolan" av Bo Hejlskov Elvén och David Edfelt som har gett oss fördjupad kunskap och konkreta verktyg samt strategier för hur vi ännu bättre kan möta varje barn efter deras behov.

- **Organisationsstruktur**

Som det framkommer i analysen av vår kartläggning anpassar vi redan vår miljö efter varje barn, speciellt de som behöver särskilt stöd. Vi sitter på mycket kunskap och vi skriver handlingsplaner, men vi behöver struktur för att förvalta kunskapen och för att utveckla den. En viktig del i kunskapshöjningen är därför dokumentation av de åtgärder som planeras, resultatet av dem, och utvärdering.

En del av denna dokumentation är exempelvis:

1. Känslobarometern (se punkt "Särskilt stöd")
2. Kvalitetssäkring (som varje år utvärderas i samband med verksamhetens kvalitetsutveckling)

- **Föreläsningar och litteratur**

Vi letar upp och presenterar kontinuerliga erbjudanden om att delta i aktuella föreläsningar som handlar om ämnet samt vårt arbete kring boken Beteendeproblem i förskolan. Det vi ständigt arbetar med och strävar efter är:

1. Att pedagogerna ska ha en grundläggande förståelse för och få ökad kunskap om barns och elevers olika perceptuella och kognitiva förutsättningar.
2. Att pedagogerna ska ha kännedom om anpassningar och organisationsstrukturer som kan ge förutsättningar att skapa en tillgänglig lärandemiljö och ökad delaktighet för alla barn och elever.

Mål och uppföljning:

Det övergripande målet med våra planerade åtgärder är att försäkra oss om att den lek och kunskap som vi förmedlar är likvärdig. Tillgängligheten ska gälla för alla barn men också anpassas efter alla barn. Förutsättningar för att målen ska uppnås är ett kollegialt lärande, att det sker över tid, och är förankrat i de lokala behoven här på förskolan. En del av målet (se åtgärd nr. 4) är därför att dokumentera och utvärdera väl. Utvärderingar sker dels under reflektionsmöten när specifika strategier av t.ex. särskilt stöd diskuteras, dels vid utvärderingen av den här planen.

Åtgärder:

1. Införa ett dagsschema för barnen. Vid behov.
2. Rikta särskild uppmärksamhet till barn som behöver det, följa upp det med känslobarometern.
3. Skapa "ett lugnt rum" och introducera "reservplanen" för att ta ett steg tillbaka.
4. Dokumentera och utvärdera alla åtgärder och dess effekter.
5. Personalen har ett eget exemplar av boken "beteendeproblem i förskolan" och kan själva gå tillbaka och läsa för att hålla sig uppdaterade.

Motivera åtgärder:

1. Barnen får ökad vardagsuppfattning och överblick över dagen, och därmed ett större inflytande.
2. De barn som oftare hamnar i konflikter eller är oroliga ska få likvärdigt med positiv uppmärksamhet och ett ökat vuxenstöd.
3. Barnen ska känna till meningen med "ett lugnt rum", och de barn som behöver särskilt stöd ska ha kännedom om sin egen "reservplan".
4. Struktur i tillgänglighetsarbetet på förskolan ser till att vi tar vara på den kunskap som finns. Konkretion av strategierna ger även personalen en ökad trygghet i sin kunskap.
5. När personalen har kännedom om barns olika perceptuella och kognitiva förutsättningar samt har kunskap att utarbeta strategier för hur man möter olika barn efter deras behov förankras åtgärderna ovan på ett tydligt sätt. Vi kan då säkerställa att det finns kunskap om hur pedagoger och förskolechef på Edsbacka kan planera verksamheten så att den anpassas efter alla barn.

Ansvarig: Samtliga i personalstyrkan.

Datum när det ska vara klart: 2019-12-31

Rutiner vid upptäckt av trakasserier eller kränkande behandling

Policy

Alla barn ska känna sig trygga på Edsbacka förskola, och bli respekterade för den dem är oavsett kön, könsidentitet eller könsuttryck, etnisk tillhörighet, religion eller annan trosuppfattning, funktionsnedsättning, sexuell läggning och ålder. På vår förskola ska inget barn bli diskriminerat, trakasserat eller utsatt för kränkande behandling.

På Förskolan Edsbacka arbetar vi nära barnen. Genom att på olika sätt framhäva barnens delaktighet hoppas vi på att skapa ökat förtroende och trygghet. Våra tydliga rutiner, tillsammans med vårt engagemang, skapar förutsättningar för att ligga steget före. Vi kan lättare fånga upp oro i barngruppen genom att;

- Förhålla oss öppna till barnens olika tankar och reflektera tillsammans med dem, även om det gäller "svåra" saker.
- Under fredagsmöten lyfter personalgruppen olika frågor för att gemensamt analysera hur situationer bör hanteras, vilken effekt de kan ha på barnens tillvaro på förskolan, osv.
- Upprätta handlingsplaner i ett tidigt skede i de fall vi upplever att enskilda barn behöver extra stöd.

Rutiner vid upptäckta trakasserier och kränkande behandling

- Så fort **personal** får kännedom om att ett barn anser sig ha blivit utsatt för diskriminering, trakasserier eller kränkande behandling är denne person skyldig att anmäla detta till **rektor**. Detta gäller alla händelser där ett barn upplever sig ha blivit kränkt och ska alltså alltid rapporteras vidare, oavsett om trakasserier eller kränkningarna utförts av barn eller någon i personalen.
- En **rektor** som får kännedom om att ett barn anser sig ha blivit utsatt för diskriminering, trakasserier eller kränkande behandling är skyldig att anmäla detta till **huvudmannen (person i styrelsen)**.
- **Huvudmannen** som får kännedom om att ett barn anser sig ha blivit utsatt för diskriminering, trakasserier eller kränkande behandling ska skyndsamt utreda omständigheterna.
- Om diskriminering sker kan detta anmälas av barnets vårdnadshavare till Diskrimineringsombudsmannen.

Utredning av kränkningar eller trakasserier.

Huvudmannen har det yttersta ansvaret för arbetet mot diskriminering och kränkningar i verksamheten, men kan delegera utförandet av utredningen till t.ex. rektor. **Tågordning: Rektor informerar ordförande i första hand och utan namn på barnet. Om ordförandes barn "är inblandad" utses annan ledamot.** Skyldigheten att utreda träder i kraft så fort någon får kännedom om kränkningarna och det behöver därför inte finnas några bevis. Kravet på utredning gäller även i akuta lägen. Utredningen bör se ut som följer:

- Det finns tydlig ansvarsfördelning och tydliga rutiner för utredningen.

- Utredningen omfattar både den/de som har utfört kränkningen och den som har blivit utsatt.
- Utredningen leder till att verksamheten får tillräckligt med information för att kunna bedöma vilka åtgärder som måste vidtas.
- Utredningen ska dokumenteras.
- Berörda barn samt vårdnadshavare informeras om ärendet.
- I varje enskilt fall ska det bedömas om en anmälan ska göras till andra myndigheter.
 - Om det till exempel finns misstanke om att ett barn far illa eller behöver stöd är det huvudmannen och samtlig personal på en fristående förskola skyldig att anmäla detta till socialtjänsten.
 - Det finns ingen lagstadgad skyldighet för förskolan att polisanmäla.
 - Om en händelse (även de som har orsakats genom våld eller hot om våld) har inneburit allvarlig fara för liv eller hälsa ska Arbetsmiljöverket upprättas.

Åtgärder efter utredning

Huvudmannen ska vidta de åtgärder som krävs för att diskrimineringen, trakasserierna eller kränkningarna ska upphöra och förhindras i framtiden. Se tidigare tågordning.

Åtgärderna bör se ut som följer:

- Åtgärderna grundas på en analys av utredningen och sker på ett rutinerat sätt.
- Åtgärderna riktas till såväl det barn som utsatts som till den eller de som utövat kränkningen.
- Åtgärderna följs upp och utvärderas så att verksamheten kan förvissa sig om att kränkningarna inte upprepas.
- Åtgärderna samt uppföljningen av dessa dokumenteras.

Personal som barn och föräldrar kan vända sig till: Marianne Andersson som har huvudansvar. I övrigt gäller den i personalen som känns bäst att vända sig till.

Rutiner för att utreda och åtgärda när barn kränks av andra barn: Så fort personal på förskolan får kännedom om trakasserier eller annan kränkande behandling, oavsett om detta utförts av barn eller personal, ska detta rapporteras vidare och utredas enligt förskolans rutiner.

Personalen ska anpassa barngruppen och verksamheten efter specifika situationer och behov.

Rutiner för att utreda och åtgärda när barn kränks av personal: Så fort personal på förskolan får kännedom om trakasserier eller annan kränkande behandling, oavsett om detta utförts av barn eller personal, ska detta rapporteras vidare och utredas enligt förskolans rutiner.

Personalgruppen är flexibel och upplägget av verksamheten ska anpassas efter specifika situationer samt behov.

Rutiner för uppföljning

Uppföljning ska göras i varje enskilt fall, ansvarig för att detta görs är Marianne Andersson.

Redogörelsen för en uppföljning görs i själva dokumentationen där även utredning och åtgärder beskrivs. Varje dokumentation av ett ärende ska alltså avslutas med en uppföljning där vi besvarar frågorna;

- Hur ser det ut idag?
- Har kränkningarna helt upphört?
- Vad var lyckat med utredningen/mindre lyckat?
- Hur kan vi agera annorlunda?

Rutiner för *dokumentation*

Varför vi dokumenterar: Om ett fall av diskriminering, trakasserier eller kränkande behandling uppmärksammas är det viktigt att vi dokumenterar ärendet; hur det utreds, analyseras samt åtgärdas och följs upp. Detta gör vi dels för att kontrollera kvalitén på det arbete vi utför, dels för att kunna gå tillbaka och titta på tidigare händelser – ett sätt att utarbeta arbetssätt som fungerar bra. När vi dokumenterar kan vi få syn på huruvida trakasserier eller kränkningar i enskilda fall kan vara del av ett större mönster. Det är också viktigt att dokumentera vad som händer och hur förskolan agerar ifall förskolans ansvarstagande någon gång skulle ifrågasättas.

Vad dokumentationen ska innefatta: Förskolan har en separat dokumentationsmall för utredningar, se "Mall för dokumentation" på nästa sida.

Mall för dokumentation

Datum:

Uppgiftslämnare:

Barn känner sig kränkt av:

Annat barn

Vuxen

Barn känner sig diskriminerat av:

Annat barn

Vuxen

På grund av:

Kön

Etnisk tillhörighet

Ålder

Funktion/tillgänglighet

Könsöverskridande identitet eller uttryck

Sexuella trakasserier

Sexuell läggning hos någon anhörig

Religion eller annan trosuppfattning

Vad har vi fått kännedom om?

Beskriv situationen kortfattat men tydligt.

Hur har rapporteringen till rektor, vidare till huvudman (person i styrelsen) sett ut?

Beskriv hur och när personalen har anmält ärendet till förskolechefen, samt hur och när förskolechefen har anmält ärendet till huvudmannen.

Utredningen

Beskriv vem som ansvarar för utredningen samt hur utredningen läggs upp och varför (t.ex. med samtal med barn och/eller vårdnadshavare, observationer, konsultans av utomstående, osv.).

Analys av utredningen

Beskriv vilka slutsatser som förskolan kan dra av den utredning som har utförts.

Åtgärder som vidtas

Beskriv vilka åtgärder som vidtas och varför.

Uppföljning

Hur ser det ut idag? Har kränkningarna helt upphört? Vad var lyckat med utredningen/mindre lyckat? Hur kan vi agera annorlunda?

Begrepp

Diskriminering

Diskriminering är när förskolan på osakliga grunder behandlar ett barn sämre än andra barn och behandlingen har samband med diskrimineringsgrunderna kön, könsidentitet eller könsuttryck, etnisk tillhörighet, religion eller annan trosuppfattning, funktionsnedsättning, sexuell läggning, eller ålder. Diskriminering kan vara antingen direkt eller indirekt.

Direkt diskriminering

Med direkt diskriminering menas att ett barn missgynnas och det har en direkt koppling till någon av diskrimineringsgrunderna. Ett exempel kan vara när en flicka nekas tillträde till en förskola med motiveringen att det redan går så många flickor på den aktuella förskolan.

Indirekt diskriminering

Indirekt diskriminering sker när en förskola tillämpar en bestämmelse eller ett förfaringssätt som verkar vara neutralt, men som i praktiken missgynnar en elev på ett sätt som har samband med diskrimineringsgrunderna. Om exempelvis alla barn serveras samma mat, kan förskolan indirekt diskriminera de elever som på grund av religiösa skäl eller på grund av en allergi behöver annan mat.

Trakasserier och kränkande behandling

Gemensamt för trakasserier och kränkande behandling är att det handlar om ett uppträdande som kränker ett barns värdighet. Några exempel är behandling som kan vara slag, öknamn, utfrysning och kränkande bilder.

Trakasserier

Trakasserier definieras i diskrimineringslagen som ett uppträdande som kränker ett barns värdighet och som har samband med någon av diskrimineringsgrunderna (jämför kränkande behandling nedan).

Det kan bland annat vara att man använder sig av förlöjligande eller nedvärderande generaliseringar av till exempel "kvinnliga", "homosexuella" eller "bosniska" egenskaper. Det kan också handla om att någon blir kallad "blatte", "mongo", "fjolla", "hora", eller liknande. Det gemensamma för trakasserier är att de gör att ett barn känner sig hotad, kränkt eller illa behandlad.

Kränkande behandling

Kränkande behandling definieras i skollagen som ett uppträdande som kränker ett barns värdighet, men som inte har samband med någon diskrimineringsgrund.

Sexuella trakasserier

Trakasserier kan också vara av sexuell natur. De kallas då för sexuella trakasserier.

Vuxna måste vara uppmärksamma på och agera i situationer där barnens lek inte präglas av frivillighet, ömsesidig nyfikenhet och intresse, exempelvis när de leker doktorslekar.

Repressalier

Personalen får inte utsätta ett barn för straff eller annan form av negativ behandling på grund av att vårdnadshavaren har anmält förskolan för diskriminering eller påtalat förekomsten av trakasserier eller kränkande behandling.

Diskrimineringsgrunder

Kön

Med kön avses enligt diskrimineringslagen att någon är kvinna eller man.

Könsidentitet eller könsuttryck

Med könsöverskridande identitet eller uttryck avses enligt diskrimineringslagen att någon inte identifierar sig som kvinna eller man eller genom sin klädsel eller på annat sätt ger uttryck för att tillhöra ett annat kön.

Diskrimineringsombudsmannen har valt att använda sig av begreppen könsidentitet eller könsuttryck eftersom lagens begrepp könsöverskridande identitet eller uttryck signalerar att det som skyddas är en avvikelse från "det normala".

Diskrimineringsgrunden ska inte förväxlas med grunden sexuell läggning. Transpersoner kan vara såväl homo-, bi- som heterosexuella.

Etnisk tillhörighet

Med etnisk tillhörighet menas enligt diskrimineringslagen nationellt eller etniskt ursprung, hudfärg eller annat liknande förhållande.

Alla människor har en etnisk tillhörighet. En person som är född i Sverige kan vara rom, same, svensk, kurd eller något annat. En och samma person kan också ha flera etniska tillhörigheter.

Religion eller annan trosuppfattning

Diskrimineringslagen definierar inte religion eller annan trosuppfattning. Enligt regeringens proposition (2002/03:65) bör endast sådan trosuppfattning som har sin grund i eller samband med en religiös åskådning som till exempel buddism eller ateism omfattas av diskrimineringskyddet. Andra etniska, politiska eller filosofiska uppfattningar och värderingar som inte har samband med religion faller utanför.

Funktionsnedsättning

Med funktionshinder menas i diskrimineringslagen varaktiga fysiska, psykiska eller begåvningsmässiga begränsningar av en persons funktionsförmåga som till följd av en skada eller sjukdom fanns vid födelsen, har uppstått därefter eller kan förväntas uppstå.

DO använder sig av Myndigheten för delaktighets beteckning funktionsnedsättning – och inte funktionshinder eftersom hindren finns i samhället och inte hos personen.

Sexuell läggning

Med sexuell läggning avses enligt diskrimineringslagen homosexuell, bisexuell eller heterosexuell läggning.

Ålder

Med ålder avses enligt diskrimineringslagen uppnådd levnadslängd. Skyddet mot åldersdiskriminering omfattar alla, unga som gamla. Åldersnormen kan se olika ut i olika sammanhang, men generellt drabbas yngre och äldre av diskriminering på grund av ålder. Skyddet gäller alltså även i förskolan.

Det är dock tillåtet att särbehandla på grund av ålder, till exempel om särbehandlingen är en tillämpning av skollagen.

Sex former av diskriminering

Det finns olika former av diskriminering enligt lagen. De är:

- direkt diskriminering
- indirekt diskriminering
- bristande tillgänglighet
- trakasserier
- sexuella trakasserier
- instruktioner att diskriminera.